

Courtemelon et Loveresse, juillet 2022

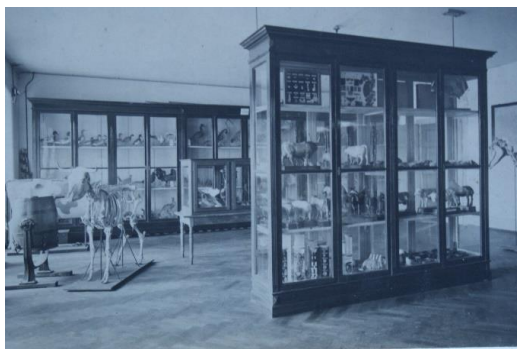
Communiqué de presse

Effectifs en croissance dans les formations agricoles

125 ans des écoles d'agriculture et intendance dans le Jura et Jura bernois

La formation en agriculture a débuté en 1897 au château de Porrentruy, puis a déménagé en 1927 à Courtemelon pour l'ensemble du Jura et Jura bernois. La formation en économie familiale a débuté en 1928 et s'est muée en formation en intendance en 2008. Ces 125 ans sont l'occasion de faire le point sur plus d'un siècle d'agriculture. Ce sont des milliers d'élèves qui ont été formés et qui ont chacun laissé leur trace dans une conférence retranscrite dans de grands livres manuscrits, puis dans des ouvrages réalisés par ordinateur. Ils donnent un aperçu des soucis et des joies au cours d'un siècle de profondes mutations techniques et sociales. Nous recherchons des photos anciennes de l'agriculture et de l'intendance entre 1897 et 2022. Les anciens diplômé-e-s de l'école sont invité-e-s à s'inscrire pour les festivités auprès info@frij.ch ou tél. 032 / 545 56 00.

Actuellement, les formations sont dispensées par la Fondation Rurale Interjurassienne (FRI), seul centre de formation et de vulgarisation agricole et en intendance privé du pays. Les effectifs sont en croissance, aussi bien au niveau du CFC d'agriculteur que des Brevets fédéraux. Selon son directeur Olivier Girardin *« les métiers de la terre, mais aussi de l'intendance comportent des valeurs que les jeunes actuels retrouvent. Nous avons ainsi une base très bien formée, qui saura faire face aux défis alimentaires de notre population, qui ne se nourrit actuellement que 52% de denrées produites dans le pays. Nos métiers connaissent donc un regain d'intérêt et chaque produit avec une bonne qualité et bonne communication trouve de plus en plus de clients »*.



Case Postale 65
2852 Courtételle
T 41 32 545 56 00
info@frij.ch
www.frij.ch

Fondation
Rurale
Interjurassienne

COURTEMELON LOVERESSE

A ses débuts et jusque vers les années 1950, seul 5 % des paysans jurassiens fréquentent les bancs de l'école d'agriculture. Les choses ont bien évolué depuis et aujourd'hui la Fondation Rurale Interjurassienne accueille chaque année **une centaine d'apprenti-e-s dans la filière agricole** et environ **60 apprenti-e-s en intendance**. La formation professionnelle supérieure prépare **120 candidat-e-s aux brevets agricole et de paysanne, ainsi qu'à la maîtrise fédérale**. Environ 1000 personnes profitent chaque année des quelque 70 cours de formation continue proposés.

Les premiers cours de **formation agricole** devaient permettre aux agriculteurs de maîtriser les nouvelles techniques de production engendrées par les progrès de la recherche agronomique et d'intégrer la mécanisation dans les exploitations. Aujourd'hui, les techniques de production continuent d'évoluer, mettant au centre des préoccupations la préservation des ressources et la production durable. La digitalisation et son application dans la plupart des activités de l'exploitation constituent une évolution majeure de ces dernières années. La contribution à la souveraineté alimentaire du pays et la production d'aliments sains et de grande qualité sont des tâches essentielles et reconnues de l'agriculture suisse. Le contexte international actuel remet ces aspects au cœur des préoccupations. Pour faire face à ces défis, la formation professionnelle agricole doit apporter de solides compétences dans les techniques de production et former à des pratiques agricoles qui préservent les ressources naturelles, limitent le recours aux intrants et l'impact sur l'environnement. A cela s'ajoute la contrainte de maîtriser un contexte en constante évolution. Une solide formation à l'esprit d'entreprise s'avère ainsi également indispensable.

Consacrée à ses débuts à la bonne tenue du ménage privé, la **formation en économie familiale** visait à apporter à la famille une alimentation saine et offrir un cadre de vie décent. Efficacité et travail rigoureux devaient également permettre de faire face à la multitude de tâches à réaliser au sein du ménage, sans l'aide des machines et équipements modernes. Ces aspects et activités gardent aujourd'hui tout leur sens. La technique s'est toutefois également invitée dans les ménages et allège grandement les tâches quotidiennes. D'autre part, la formation en intendance s'oriente désormais vers le ménage collectif. Dans ce nouveau contexte, les employé-e-s et les gestionnaires en intendance contribuent, par leurs compétences à l'aménagement du lieu de vie ou de travail et au bien-être des personnes pour qui ils et elles travaillent.

La **formation en intendance** offre de réelles perspectives à un public issu d'horizons variés. Profession de service et de proximité par excellence, on y aborde l'accueil, le conseil et le service aux clients, l'aménagement des lieux de vie, le circuit du linge, la composition, la préparation et la distribution des repas, les travaux administratifs, la promotion de sa propre santé et le soutien aux clients. La polyvalence est un atout majeur de la formation professionnelle en intendance.

Case Postale 65
2852 Courtételle
T 41 32 545 56 00
info@frij.ch
www.frij.ch

Fondation
Rurale
Interjurassienne

COURTEMELON LOVERESSE

La fête se déroulera :

Samedi 17 septembre 2022 à Courtemelon

Public professionnel

10h00 Conférence « Les acquis d'hier et les défis de demain »

Apéritif par volées de diplômé-e-s

12h00 Grand manger du monde rural interjurassien

Grand public

9h00 -16h00 Portes ouvertes :

Ferme de Courtemelon

Ecole d'agriculture

Ecole des métiers de l'intendance

Jardins de Courtemelon

4'000 conférences exposées

Exposition photos 125 ans en images

Championnat de tracteurs à pédales pour les enfants.

Informations

[FRI Rapports d'activités - Fondation Rurale Interjurassienne Courtemelon Loveresse \(frij.ch\)](#)

Contacts

Olivier Girardin, directeur FRI

T 032 545 56 42

olivier.girardin@frij.ch

Olivier Boillat Resp. Communication FRI

T 078 757 08 78

olivier.boillat@frij.ch

Il était une fois une école d'agriculture

par Patrick Amstutz, directeur éditorial

Quand l'on songe à l'école d'agriculture dans le Jura et le Jura bernois, on pense « FRI », soit la *Fondation rurale interjurassienne* en activité depuis le 1^{er} août 2004. On voit le lieu superbe où elle se dresse fièrement, à Courtemelon, entre Courtételle et Delémont. On devine parfaitement les élèves qui y travaillent dans les meilleures conditions et avec les outils les plus modernes. Nulle difficulté non plus à s'imaginer les tâches qui y sont effectuées de nos jours, y compris les devoirs d'études, tel les travaux personnels d'approfondissement en culture générale (TPA), sous forme de conférences. Si vous visitez un jour cette école, allez voir l'émouvante armoire remplie des milliers de pages de ces conférences : elles y sont toutes conservées. Depuis 125 ans !

Car la FRI¹ a été d'abord l'École cantonale d'agriculture fondée en 1897 à Porrentruy. C'est au milieu du XIX^e siècle que sont créées les premières Écoles d'agriculture en Suisse (Strickhof pour Zurich en 1853 ; la Rütli pour Berne en 1860). Les Jurassiens s'y intéressent très tôt et le préfet de Porrentruy, Joseph-Joachim Froté lance l'idée en 1867 d'un établissement similaire à celui de la Rütli à Porrentruy.

Le 31 mars 1897, après 30 ans de discussion, le Conseil-exécutif du canton de Berne décide de créer une école d'agriculture d'hiver à Porrentruy. Le premier cours s'ouvre au Château le 10 décembre 1897 avec quinze élèves. Le Jura se place tout de suite parmi les pionniers de l'enseignement agricole en Suisse. Jusqu'en 1908, chaque année, avant le début du semestre d'hiver, on constitue le corps enseignant. À partir de 1908, un maître permanent est désigné, qui devient, de fait, le directeur de l'école. Cette fonction est confirmée est renforcée du point de vue administratif en 1916 avec l'engagement **d'Arthur Schneitter, directeur très apprécié de ses élèves et qui organisera le déménagement de Porrentruy à Courtemelon** (le dernier cours sera donné à Porrentruy le 21 mars 1927).

En 1927, la belle idée de Monsieur Schneitter de disposer d'une ferme modèle autour d'une « Maison du paysan jurassien » peut donc enfin voir le jour. Et le premier cours de **l'école ménagère s'ouvrira au printemps 1928**. Mais que d'embûches ! que de difficultés ! Dans la première moitié du

¹ La Fondation rurale interjurassienne est, depuis sa création en 2004, dirigée par Olivier Girardin. Son prédécesseur, de 1995 à 2003 (l'école avait été rebaptisée, alors, Institut agricole du Jura), fut André Renfer (1945-2011). La présidence du Conseil de fondation a été assumée par Étienne Klopfenstein (Corgémont), de 2004 à 2011, par Noël Saucy (Develier) de 2012 à 2022, puis par Christian Tschanz (La Cibourg), dès le 1.7.2022.

Case Postale 65
2852 Courtételle
T 41 32 545 56 00
info@frij.ch
www.frij.ch

Fondation
Rurale
Interjurassienne
COURTEMELON LOVERESSE

XX^e siècle, ils ne seront que 5 % des paysans jurassiens à fréquenter les bancs de cette école. Ce n'est que lentement et progressivement que les agriculteurs se rendront compte de l'extrême importance de se faire expliquer l'essentiel des connaissances nécessaires, techniques, agronomiques et administratives.

Dans ces années 1920, le programme était bien chargé : les élèves devaient suivre 24 heures de leçons hebdomadaires à quoi s'ajoutaient encore les préparations de résumés que les élèves copiaient durant les heures d'étude. Ainsi, pendant des décennies, des générations de paysans se formeront sur le magnifique domaine de Courtemelon, puis également à Loveresse, inaugurée en 1987.

Patrick Amstutz

Photos ci-dessus (Olivier Boillat, FRI) :

- 1899 : enseignement de l'anatomie animale aux débuts de la formation agricole
- 1935 : les débuts de la formation en économie familiale
- 2016 : formation professionnelle en intendance
- 2022 : intégration de la digitalisation dans la formation agricole

Case Postale 65
2852 Courtételle
T 41 32 545 56 00
info@frij.ch
www.frij.ch

Fondation
Rurale
Interjurassienne

COURTEMELON LOVERESSE

L'école
d'agriculture
et des métiers
de l'intendance
fête ses

Samedi
17.09.2022
Courtemelon

125
ans

Portes
ouvertes
09h00 - 16h00

10h00 Conférence
publique

12h00 Grand manger
du monde rural
interjurassien

Fondation
Rurale
Interjurassienne

ASSOCIATION D'ÉLÈVES

Amicale des anciens élèves

Inscriptions nécessaires
pour conférence et repas :
info@frij.ch ou T **032 545 56 00**

Visite libre du site