





**NOS FILIALES**



**NOS MARQUES**



# Le mot de la DIRECTION GÉNÉRALE

L'année 2022 a été marquée par une conjoncture toujours très difficile liée entre autre dès février au déclenchement de la guerre en Ukraine et au dérèglement des grands marchés. Ceci a provoqué une hausse spectaculaire des coûts de production (énergies, fournitures et matières premières) et une inflation notable mais, dans ce contexte, le Groupe Laiteries Réunies enregistre toutefois une progression de 3,4% de son chiffre d'affaires par rapport à 2021, s'établissant à 189,2 mios CHF. Cependant et malgré la forte mobilisation de notre personnel et de nos producteurs de lait tout au long de l'année pour maintenir une bonne productivité, l'exercice 2022 affiche un résultat déficitaire attribuable en majeure partie aux coûts de la cyberattaque survenue au printemps; les systèmes informatiques et la culture de sécurité interne ont dès lors été considérablement renforcés. Par ailleurs, l'effectif du Groupe s'établit à 322 personnes à fin 2022, en hausse de 4,9% du fait de la requalification de contrats CDD en CDI.

## Le secteur laitier résilient

La progression de nos marques iconiques telles que nos Tommes Jean-Louis, TamTam et Perle de lait suit une courbe prometteuse sur l'ensemble de nos canaux. Un partenariat renforcé avec Migros Genève soutient notre position forte avec des produits garantis de proximité, couplés à nos assortiments plus larges affichant toujours une belle performance chez Coop.



## Le négoce poursuit son développement

La stratégie de conquête de nouveaux clients porte ses fruits et la croissance significative de notre chiffre d'affaires s'appuie sur une riche gamme de plus de 2000 articles de produits alimentaires de qualité. Les activités en Suisse alémanique continuent leur progression avec de nouveaux partenaires et notamment grâce à notre large gamme de glaces TamTam. La refonte du portefeuille d'Ottiger permet de nous focaliser sur une offre de produits plus rentables.



## Le secteur carné endurent face à la crise du porc

2022 restera comme une année en demi-teinte pour Del Maître, marquée par une grave crise du prix du porc qui a impacté le chiffre d'affaires et la rentabilité. Toutefois, notre filiale de Satigny a poursuivi activement le développement de produits innovants. Maître Boucher profite largement de sa notoriété et de la reprise d'activités du secteur de la gastronomie pour développer ses ventes.

## La logistique toujours en forte croissance

Pour faire face au fort développement des activités, le Conseil d'administration a validé le projet d'agrandissement de la plateforme de Bannwil. Le site de Plan-les-Ouates connaît aussi un regain d'activité avec la progression des ventes de lait conditionné et l'augmentation des volumes de fromages commercialisés.



Plateforme de Bannwil (BE).

Plattform Bannwil (BE).

## Manifestations

Après deux années de restrictions liées à la crise sanitaire de Covid-19, nous avons pu reconduire notre engagement dans de multiples manifestations: Journée du lait, Fête des Vendanges, Désalpe de St-Cergue, Foire du Valais, Olma, SIAL Paris, Automnales de Genève, etc.

## Sponsoring

Fidèles à nos valeurs d'entraide et de solidarité, nous soutenons depuis des années les équipes de Genève-Servette Hockey Club et Servette Football Club, avec entre autre une édition fromagère spéciale sous l'appellation «fondue des Grenat» au bénéfice de l'académie des jeunes joueurs.



## Communication

Notre stratégie de communication a été revue et modernisée avec un tout nouveau site internet lancé en février 2022. Par ailleurs, nous enregistrons une fréquentation exponentielle sur nos comptes Facebook, LinkedIn et Instagram. Nous associons étroitement nos producteurs de lait et sociétaires à notre communication pour souligner le soutien à l'agriculture régionale.



## Durabilité

Notre nouvelle installation de production de froid a été mise en service en novembre 2022 avec, à la clé, une réduction significative de la consommation en électricité et du stock d'ammoniac. Par ailleurs de nombreux projets de réduction de nos emballages et d'optimisation de nos recettes sont en cours. D'ici 2024, nos producteurs de lait seront tous inscrits à différents programmes ou labels avancés promouvant l'agriculture durable et le bien-être animal.

Enfin un «drive» de produits régionaux (GRTA ou autres) avec commande en ligne sur la plateforme de vente en ligne «Panier d'ici» et un distributeur automatique de produits LRG -24h /24 et 7j/7 à notre centrale laitière de Genève complètent notre démarche de promotion des circuits courts avec tous les clients et consommateurs.



## Perspectives

L'incertitude sur l'évolution de la guerre en Ukraine et les perspectives inflationnistes pèseront encore lourdement sur l'économie ces prochains mois. Face à ces défis, de nouvelles mesures de rationalisation de la production seront engagées en 2023 sur nos deux sites genevois. Le plan stratégique validé par le Conseil d'administration, basé sur l'innovation, la qualité, le dynamisme commercial, la communication et l'optimisation des processus industriels renforcera encore en 2023 la position du Groupe Laiteries Réunies sur le marché suisse et à l'export.



## Das Wort von der GENERALDIREKTION

Das Jahr 2022 war ab Februar unter anderem in Verbindung mit dem Ausbruch des Kriegs in der Ukraine und einer Deregulierung der grossen Märkte von einer immer noch sehr schwierigen Konjunktur geprägt. Dies führte zu einem spektakulären Anstieg der Produktionskosten (Energie, Betriebs- und Rohstoffe) sowie einer starken Inflation; in diesem Umfeld verzeichnet die Laiteries Réunies Gruppe jedoch mit einem Umsatz von 189.2 Mio. CHF trotzdem eine Steigerung gegenüber 2021 um 3,4 %. Allerdings und trotz der starken Mobilisierung unserer Mitarbeiter und Milchproduzenten während des ganzen Jahrs zur Aufrechterhaltung hoher Produktivität haben wir das Geschäftsjahr 2022 mit einem negativen Geschäftsergebnis abgeschlossen, was zum grossen Teil den Kosten des Cyberangriffs im Frühjahr zuzuschreiben ist; die EDV-Systeme und die interne Sicherheitskultur wurden seitdem erheblich verstärkt. Im Übrigen lag der Personalbestand der Gruppe aufgrund der Umwandlung befristeter in unbefristete Verträge Ende 2022 bei 322 Personen (+ 4,9 %).

### Der widerstandsfähige Bereich Milchwirtschaft

Die Entwicklung unserer ikonischen Marken wie unseren Tommes Jean-Louis, TamTam und Perle de Lait folgt in allen unseren Kanälen einer vielversprechenden Kurve. Eine verstärkte Partnerschaft mit Migros Genève festigt unsere starke Position mit garantiert regionalen Produkten, in Verbindung mit unseren breiteren Sortimenten, die bei Coop immer sehr erfolgreich sind.

### Der Handel setzt seine Entwicklung fort

Die Strategie der Akquisition neuer Kunden zahlt sich aus, und das erhebliche Wachstum unseres Umsatzes stützt sich auf eine umfangreiche Palette von über 2000 Artikeln hochwertiger Lebensmittelprodukte. Die Tätigkeiten in der Deutschschweiz setzen ihre Entwicklung insbesondere dank unserer TamTam Glace-Linie mit neuen Partnern des Netzwerks der ENI Service Stationen fort. Dank der Umgestaltung des Portfolios von Ottiger können wir uns auf ein rentableres Produktangebot fokussieren.



### Der Bereich Fleischwirtschaft erträgt die Schweinekrise

2022 bleibt für Del Maître ein durchwachsendes Jahr, das von einer schweren Schweinekrise mit Einfluss auf Umsatz und Wirtschaftlichkeit geprägt ist. Allerdings hat unsere Tochtergesellschaft von Satigny aktiv die Entwicklung innovativer Produkte verfolgt. Maître Boucher profitiert bei seiner Verkaufsentwicklung massgeblich von seiner Bekanntheit und der Wiederaufnahme der Tätigkeiten des Gastrobereichs.

### Die Logistik nach wie vor in starkem Wachstum

Um die starke Tätigkeitszunahme zu bewältigen, hat der Verwaltungsrat das Vergrösserungsprojekt der Plattform von Bannwil bestätigt. Auch der Standort von Plan-les-Ouates verzeichnet eine Wiederbelebung der Tätigkeit mit Zunahme des Verkaufs von wärmebehandelter Milch und Steigerung der vermarkteten Käsemengen.

Plateforme de Bannwil (BE).  
Plattform Bannwil (BE).



Foire du Valais et des Automnales de Genève.  
Foire du Valais und Automnales in Genf.



### Nachhaltigkeit

Unsere neue Kühlanlage wurde im November 2022 schlüsselfertig in Betrieb genommen und bietet eine erhebliche Reduzierung des Stromverbrauchs und des Ammoniakbestands.

Im Übrigen laufen zahlreiche Projekte zur Reduzierung unserer Verpackungen und Optimierung von Rezepturen. Bis 2024 werden unsere Milchproduzenten alle an verschiedenen fortschrittlichen Programmen oder Labels beteiligt sein, mit denen nachhaltige Landwirtschaft und Tierwohl gefördert werden.

Schliesslich wird unser Konzept der Förderung kurzer Wege und der Nähe zu allen unseren Kund:innen und Konsument:innen durch einen «Drive» für regionale Produkte (GRTA oder andere) mit der Möglichkeit zur Online-Bestellung in der Anwendung «Panier d'ici» und einen Verkaufsautomaten mit LRG Produkten - rund um die Uhr - in unserer Milchzentrale in Genf ergänzt.



### Veranstaltungen

Nach zwei Jahren der Einschränkung in Verbindung mit der Covid-19-Gesundheitskrise konnten wir unser Engagement bei zahlreichen Veranstaltungen wieder aufnehmen: Tag der Milch, Weinlesefest, Alpabzug in St-Cergue, Foire du Valais, OLMA, SIAL in Paris, Automnales in Genf, usw.

### Sponsoring

Getreu unseren Werten der Hilfsbereitschaft und Solidarität unterstützen wir seit Jahren die Mannschaften des Eishockey-Clubs Genf-Servette und des Fussballclubs Servette FC, unter anderem mit einer Käsesonderedition unter der Bezeichnung «Fondue des Grenat» zugunsten der Akademie der jungen Spieler.



### Kommunikation

Unsere Kommunikationsstrategie wurde überarbeitet und modernisiert, insbesondere mit einem ganz neuen LRG Internetauftritt, der im Februar 2022 lanciert wurde, einer exponentiellen Steigerung unserer Präsenz auf Facebook, LinkedIn und Instagram sowie Interviews und Reportagen in verschiedenen Medien. Unsere Milchproduzenten und Genossenschafter binden wir eng in unsere Kommunikation ein, um die Unterstützung der regionalen Landwirtschaft hervorzuheben.

### Aussichten

Die Ungewissheit über die weitere Entwicklung des Ukrainekrieges und die Inflationsaussichten werden die Wirtschaft in den nächsten Monaten noch stark belasten. Angesichts dieser Herausforderungen werden 2023 neue Massnahmen zur Rationalisierung der Produktion an unseren beiden Standorten in Genf ergriffen werden. Der vom Verwaltungsrat bestätigte Strategieplan auf der Basis der Innovation, der Qualität, der Handelsdynamik, der Kommunikation und der Optimierung industrieller Prozesse wird auch 2023 die Position der Laiteries Réunies Gruppe auf dem Schweizer Markt und im Export stärken.



Notre gamme GRTA LRG. Unser GRTA-Sortiment LRG.

## Economie & PRODUCTION LAITIÈRE

La guerre en Ukraine a mis en lumière certaines faiblesses de notre système économique mondialisé qui nous rend dépendant des acteurs majeurs régulant les approvisionnements en matières premières et énergies, avec pour corollaire, un renchérissement des coûts de production à tous les échelons de la filière laitière. Concernant la production laitière cette année a été marquée, comme les années précédentes, par une météo défavorable qui, combinée à l'inflation des coûts des intrants, s'est traduite par une baisse générale de la collecte de 1,7 % au niveau suisse et de 3,7 % en ce qui concerne le lait pris en charge par notre Fédération, pour un total de 40'939'814 kg. Les dernières revalorisations du prix du lait décidées par l'IP Lait et le Conseil d'administration contribuent à soutenir la production laitière de nos producteurs. Fait remarquable, les exportations et les importations de fromages ont significativement reculé en Suisse en 2022. Même le Gruyère, fleuron de l'économie fromagère suisse, s'exporte plus difficilement dans le contexte actuel de forte inflation et d'un Franc suisse fort.

### Politique agricole

Un mini-train d'ordonnances a repris les mesures ou les adaptations législatives non contestées de la Politique Agricole 2022+, suspendue par le Parlement en 2021. À l'instar de l'échec des initiatives anti-pesticides de juin 2021, le rejet le 25 septembre 2022 du projet visant à imposer de nouvelles normes pour l'élevage n'est qu'un sursis pour le monde agricole car ce sujet sensible reviendra vite d'actualité. Par ailleurs, face aux projets de libéralisation des échanges agricoles, les milieux professionnels devraient opposer les avantages et la sécurité qu'offre une protection à la frontière bien pensée, en ces temps troubles où les prix internationaux sont en forte hausse et certaines denrées se font rares.



### Activités et faits marquants en 2022

Le label de l'IP Lait swissmilk green poursuit son développement et constituera le standard de base suisse au 1<sup>er</sup> janvier 2024. Plus exigeant que la marque de qualité Suisse Garantie, le «Tapis Vert» prévoit notamment l'interdiction de l'huile de palme dans les rations des vaches et le respect de normes progressistes en faveur du bien-être animal.

*Le bien-être animal et la qualité de la nourriture:  
toujours une priorité pour nos producteurs  
et notre Fédération.*

*Tierwohl und Lebensmittelqualität:  
immer eine Priorität für unsere Produzenten  
und unseren Verband.*



## Wirtschaft und MILCHPRODUKTION

Der Krieg in der Ukraine lässt bestimmte Schwächen unseres Weltwirtschaftssystems hervortreten, etwa unsere Abhängigkeit von grossen Akteuren, die die Rohstoff- und Energiebeschaffungen regulieren und damit eine Steigerung der Produktionskosten auf allen Ebenen der milchwirtschaftlichen Wertschöpfungskette herbeiführen. Für die Milchproduktion war dieses Jahr - ebenso wie die Vorjahre - von ungünstigem Wetter geprägt, das sich in Verbindung mit der Kostensteigerung der Produktionsmittel in einem allgemeinen Rückgang der Sammlung um 1,7 % schweizweit und um 3,7 % bei der Milchabnahme durch unseren Verband auf insgesamt 40'939'814 kg niedergeschlagen hat. Die letzten von der BO Milch und dem Verwaltungsrat LRG beschlossenen Anhebungen des Milchpreises werden zur Stützung der Milchproduktion unserer Genossenschafter beitragen. Bemerkenswerter Weise sind die Käseaus- und -einfuhren 2022 in der Schweiz erheblich zurückgegangen. Selbst der Gruyère, der Exportschlager der Schweizer Käsewirtschaft, ist im derzeitigen Umfeld starker Inflation und eines starken Schweizer Franken schwerer zu exportieren.



### Agrarpolitik

Die unbestrittenen Massnahmen oder gesetzgeberischen Anpassungen der 2021 vom Parlament ausgesetzten Agrarpolitik 2022+ wurden in ein Mini-Verordnungspaket übernommen. Wie das Scheitern der Pestizidfrei-Initiative im Juni 2021 bedeutet die Rückweisung des Entwurfs zur Festsetzung neuer Normen für die Zucht am 25. September 2022 für die Landwirtschaft nur einen Aufschub, denn dieses sensible Thema wird rasch wieder aktuell werden. Im Übrigen sollten Fachkreise den Agrarfreihandelsprojekten die Vorteile und die Sicherheit entgegenhalten, die ein gut durchdachter Grenzschutz in diesen schwierigen Zeiten international starken Preisanstiegs und der Verknappung bestimmter Lebensmittel bietet.

### Aktivitäten und Highlights 2022

Das Label von BO Milch SwissMilkGreen setzt seine Entwicklung fort und wird per 1. Januar 2024 den Basisstandard darstellen. Höhere Anforderungen als die Qualitätsmarke Suisse Garantie stellt der «Grüne Teppich» und sieht insbesondere das Verbot von Palmöl im Nutztierfutter sowie die Einhaltung progressiver Normen zugunsten des Tierwohls vor.



# Secteur LAITIER

## Val d'Arve

Dans un marché en recul de 6,6% dans la grande distribution et un contexte inflationniste pesant sur le pouvoir d'achat des consommateurs, les ventes de Val d'Arve progressent de plus de 3% grâce aux innovations comme La Mozza', commercialisée en été, les plateaux de fromages développés pour Pâques et Noël et les tommes de Romandie vendues sous marque de distributeur.

Les tommes Jean-Louis crème en formats 30g, 100g et 200g connaissent toujours un grand succès.

De nombreuses présentations promotionnelles ou concours ont aussi été proposés tout au long de l'année 2022, par exemple le filet apéritif Jean-Louis incluant un mini ballon, bien apprécié des fans de la Coupe du monde.



Prochainement, découvrez la Tomme à la Crème Jean-Louis...  
... version Bio!

Entdecken Sie in Kürze die Jean-Louis Tomme à la Crème... Version Bio!

## Nos labels de qualité, Unsere Gütezeichen



Auf einem Markt, der bei den Grossverteilern um 6,6% rückläufig war, und in einem Kontext der Inflation, die die Kaufkraft der Konsumentinnen und Konsumenten belastete, haben die Verkäufe von Val d'Arve dank Innovationen wie La Mozza', die im Sommer vertrieben wurde, der für Ostern und Weihnachten entwickelten Käseplatten und der unter Verteilermarken verkauften Tommes de Romandie um über 3% zugenommen.

Die Jean-Louis Tommes à la crème in den Formaten 30g, 100g und 200g sind nach wie vor sehr erfolgreich.

Im gesamten Jahr 2022 wurden ausserdem zahlreiche Verkaufsförderungspräsentationen oder Wettbewerbe angeboten, beispielsweise das Jean-Louis Aperitif-Netz mit einem Mini-Ball, das bei den Fans der Fussball-Weltmeisterschaft sehr beliebt ist.



## Chäs Max

Parmi les nouveautés élaborées en 2022 par notre filiale dédiée aux spécialités de fromages fourrés artisanalement, figure un assortiment de 7 délicieuses petites tommes destinées aux clients de notre filiale Vivadis et à l'export.

Zu den Neuheiten, die unsere Tochtergesellschaft für handwerklich gefüllte Käsespezialitäten 2022 entwickelt hat, gehört ein Sortiment aus sieben köstlichen kleinen Tommes, welches für die Kunden unserer Tochtergesellschaft Vivadis und den Export bestimmt ist.



**Spécialités de Chäs Max:** Les tommes fourrées.  
**Spezialitäten von Chäs Max:** Die gefüllten Tommes

## Nos labels de qualité, Unsere Gütezeichen





**Nutrifrais**

Comme pour d'autres activités du Groupe, Nutrifrais a été confronté en 2022 à une hausse sans précédent du prix des matières premières et des moyens de production (+ 20 à 70 % sur les fruits et les plastiques des pots) qui s'est vue seulement partiellement répercutée sur les prix de vente en magasins. La forte revalorisation du Franc suisse a également dopé le tourisme d'achat des consommateurs romands en zone euro, lesquels ont parfois pu profiter de produits de marques comme Yoplait vendus à moitié prix de l'autre côté de la frontière.

Malgré ces difficultés, Nutrifrais a réalisé de bonnes ventes de TamTam, avec une édition spéciale chocolat bio sous marque Coop Naturaplan et mais aussi de seaux de yoghourt de 3 kg, en croissance de près de 40% grâce à la reprise du secteur de la restauration.

L'année aura aussi été marquée par un développement important des ventes de Perle de Lait, désormais proposé chez Migros Genève sous 5 références et en Suisse alémanique chez Coop sous la nouvelle marque « Milch Perle ».

**Nouveau TamTam Coop Naturaplan.  
Neues Coop Naturaplan TamTam.**



**Nos labels de qualité, Unsere Gütezeichen**



**Perle de Lait devient Milch Perle pour la Suisse alémanique.**  
Nouvelle campagne de promotion pour notre produit  
« le plus crémeux de Suisse ».

**Perle de Lait wird für die Deutschschweiz zu Milch Perle.**  
Neue Verkaufskampagne für unser „cremigstes Produkt der Schweiz“.

Wie viele andere Tätigkeiten von LRG war Nutrifrais 2022 mit einer beispiellosen Preiserhöhung von Rohstoffen und Produktionsmitteln konfrontiert (+20 bis 70 % auf die Früchte und das Behälterplastik), die auf den Verkaufspreis in den Läden nur teilweise abgewälzt werden konnte. Auch die starke Aufwertung des Schweizer Franken 2022 hat den Einkaufstourismus der Westschweizer Konsumentinnen und Konsumenten in der Eurozone angeregt, die davon profitieren konnten, dass Markenprodukte wie Yoplait auf der anderen Seite der Grenze zum halben Preis verkauft wurden.

Trotz dieser Schwierigkeiten konnte Nutrifrais mit einer Sonderedition chocolat bio unter der Marke Coop Naturaplan gute Verkäufe von TamTam realisieren, und auch mit Joghurteimern zu 3 kg, die dank des Wiederanlaufs im Gastrobereich um fast 40 % zunahmen.

Das Jahr war auch von einer wichtigen Verkaufsentwicklung bei Perle de Lait geprägt, die seitdem in der Deutschschweiz unter der neuen Marke «Milch Perle» angeboten und bei Migros Genève unter fünf Referenzen vertrieben wird. Die Verkäufe übertreffen all unsere Erwartungen.



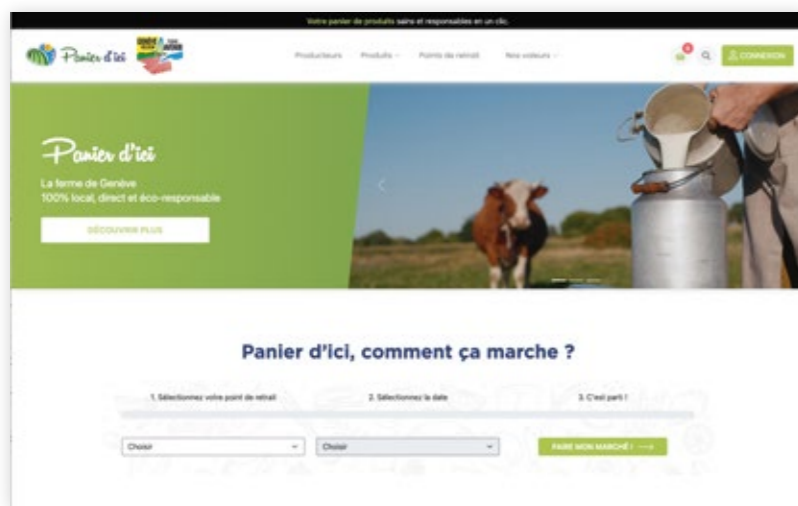
## Vivadis

Dans une situation toujours très concurrentielle, Vivadis SA affiche une progression réjouissante de 13,9% de son chiffre d'affaires. La filiale suisse allemande basée à Bannwil (BE) a réalisé 1 million de francs de chiffre d'affaires supplémentaire auprès d'une nouvelle enseigne grâce à la vente de glaces et surgelés.

À noter que tous les camions de distribution Vivadis de Suisse Romande sont équipés en bi-température afin de livrer ces produits, commandés en même temps que les produits laitiers et produits frais, en une seule livraison groupée le lendemain ; un vrai geste pour la planète !

Notre fameuse gamme de glaces et de sorbets TamTam est fabriquée dans le plus grand respect d'une tradition artisanale datant de 1935, à base d'ingrédients provenant principalement de l'agriculture suisse, sans agents conservateurs et sans colorants artificiels.

En août 2022, un nouveau site de ventes en ligne [www.panierdici.ch](http://www.panierdici.ch) regroupant plus de 150 produits issus de l'agriculture genevoise sous le label équitable Genève Région - Terre Avenir (GRTA) a vu le jour. Grâce au savoir-faire de notre service de télévente, au travail de terrain de notre force de vente et nos trois tournées de distribution « à la chine », Vivadis SA maintient sa position de leader des grossistes en produits laitiers et frais en Suisse Romande.



In einem nach wie vor hart umkämpften Umfeld verzeichnet Vivadis SA eine erfreuliche Umsatzsteigerung um 13,9%. Die Deutschschweizer Tochtergesellschaft mit Sitz in Bannwil (BE) hat mit dem Verkauf von Glace- und Tiefkühlprodukten für eine neue Firma einen zusätzlichen Umsatz von 1 Million erwirtschaftet.

Alle Verteilerfahrzeuge von Vivadis in der Westschweiz sind für Zwei-Temperatur-Transporte ausgestattet, um diese Produkte, die gleichzeitig mit den Milch- und Frischprodukten bestellt werden, ab dem nächsten Tag als Sammelbestellung ausliefern zu können; eine echte Geste für das Wohl des Planeten!

Unsere berühmte TamTam Glace- und Sorbetlinie wird mit grosstem Respekt vor einer Handwerkstradition von 1935 auf der Basis von Inhaltsstoffen hergestellt, die hauptsächlich aus der Schweizer Landwirtschaft kommen, ohne Konservierungsstoffe oder künstliche Farbstoffe.

Im August 2022 wurde eine neue Verkaufswelt ins Leben gerufen, [www.panierdici.ch](http://www.panierdici.ch), auf der über 150 Produkte aus der Genfer Landwirtschaft unter dem Fairtrade-Label Genève Région - Terre Avenir (GRTA) zusammengestellt sind. Dank des Know-hows unserer Mitarbeitenden im Telefonverkauf, der effizienten Arbeit unseres Verkaufsteams und der drei Vertreterreisen bleibt Vivadis SA bei Milch- und Frischprodukten in der Westschweiz als Grossist führend.

Le site de commande en ligne: [www.panierdici.ch](http://www.panierdici.ch)

Die Website zur Online-Bestellung:

[www.panierdici.ch](http://www.panierdici.ch)

## Nos labels de qualité, Unsere Gütezeichen



## Fromages Chaudron

Notre filiale spécialiste des fromages basée à Collombey – Muraz (VS) a enregistré une progression de son chiffre d'affaires de 11,7% cette année 2022.

La bonne dynamique des affaires avec l'hôtellerie et la restauration livrées depuis notre dépôt de Leysin (VD) contraste avec les ventes à la chine pour les laiteries et crèmeries qui ont marqué le pas après une excellente année 2021.

Unsere auf Käse spezialisierte Tochtergesellschaft in Collombey - Muraz (VS) erzielte im Berichtsjahr eine Umsatzsteigerung um 11,7%.

Die erfreuliche Dynamik der Geschäfte mit der Hotellerie und Gastronomie, die wir von unserem Depot in Leysin (VD) aus beliefern, steht im Kontrast zu den Verkäufen bei unseren Vertreterreisen für die Molkereien und Käse Einzelhandelsgeschäfte, die nach einem ausgezeichneten Jahr 2021 rückläufig waren.

## W.Ottiger

Notre filiale qui agit en tant que fournisseur spécialisé de la grande distribution a vu ses volumes de lait conditionné UHT sous label IP Suisse augmenter fortement en 2022.

Unsere Tochtergesellschaft, die als Speziallieferant der Grossverteiler fungiert, verzeichnete 2022 starkes Wachstum ihrer ultrahocherhitzten Milch unter dem Label der Bio Milch.



## Nos labels de qualité, Unsere Gütezeichen





# Secteur CARNÉ

## Del Maître & Maître Boucher

Comme pour le secteur du négoce, l'activité des deux premiers mois de l'année a souffert de la persistance du certificat COVID qui a limité fortement la fréquentation dans les hôtels et restaurants. La reprise appréciable du secteur de la gastronomie a contrasté avec les ventes plutôt difficiles dans la grande distribution. D'autres éléments défavorables ont également pesé sur le secteur carné: l'inflation des énergies, la pénurie de certaines pièces et matériaux, la cyberattaque en plein démarrage de la saison des grillades ainsi qu'une météo défavorable au plaisir des barbecues.

La crise du porc à partir de juillet - avec un effondrement des prix sans précédent résultant d'une offre excédentaire sur le marché suisse - a lourdement pénalisé le développement du chiffre d'affaires et la rentabilité de notre filiale Del Maître.

Malgré tout, dans un contexte général de baisse de la consommation de viande et de charcuterie, Del Maître et Maître Boucher parviennent à augmenter leurs volumes de 5,8% par rapport à 2021.

L'innovation reste bien entendu plus que jamais d'actualité avec, par exemple, le lancement d'une gamme de terrines (campagne, forestière et cerf-abricot) et d'une mousse de volaille au Porto, le tout en format pratique de 350g.

Del Maître poursuit également son effort de réduction du plastique dans les emballages et la diminution - voire la suppression - du sel nitré dans ses produits.

En 2023 le cap sera mis sur l'efficacité énergétique et le développement de nouveaux marchés alors que Maître Boucher s'appuiera sur ses points forts traditionnels, notamment un rapport qualité / prix / service incomparable.



Des emballages plus responsables!  
Verantwortungsvollere Verpackungen!



## Del Maître & Maître Boucher

Wie auch im Bereich Handel hat die Tätigkeit in den beiden ersten Monaten des Jahres unter dem weiterhin erforderlichen «pass sanitaire» gelitten, der die Besucherzahl in den Restaurants stark eingeschränkt hat. Die beachtliche Erholung des Gastrobereichs stand im Kontrast zu den eher schwierigen Verkäufen bei den Grossverteilern. Unseren Bereich Fleischwirtschaft belasteten noch weitere nachteilige Gegebenheiten: die Energiepreisinflation, die Knappheit bestimmter Teile und Materialien, der Cyberangriff genau zu Beginn der Grillsaison und zusätzlich ungünstige Witterungsbedingungen für unbeschwerte Grillfeste.

Die Schweinekrise ab Juli - mit einem beispiellosen Preisverfall aufgrund eines Überangebots auf dem Schweizer Markt - hat die Umsatzentwicklung und Wirtschaftlichkeit unserer Tochtergesellschaft Del Maître stark beeinträchtigt.

Trotz allem ist es Del Maître und Maître Boucher im allgemeinen Kontext rückläufigen Fleisch- und Wurstkonsums gelungen, ihr Volumen gegenüber 2021 um 5,8% zu steigern. Innovationen sind natürlich aktueller denn je, beispielsweise die Lancierung einer Produktreihe von Terrinen (in den Sorten Land, Pilz und Hirsch-Aprikose) sowie einer Geflügelmousse mit Portwein, alles im praktischen 350-g-Format.

Del Maître setzt ausserdem die Bemühungen um die Reduzierung von Plastik in Verpackungen und die Verringerung - beziehungsweise Beseitigung - von Nitratsalz in den eigenen Produkten fort.

2023 wird der Fokus für Del Maître auf der Energieeffizienz und der Erschliessung neuer Märkte liegen, während sich Maître Boucher auf seine traditionellen Stärken stützen wird, insbesondere ein einzigartiges Qualitäts-/Preis-/Leistungsverhältnis.



Les nouvelles terrines de Del Maître.  
Die neuen Terrinen von Del Maître.



Côtelettes de porc aux herbes et à la tomate  
Schweinskoteletts mit Kräutern und mit Tomate.

## Nos labels de qualité, Unsere Gütezeichen



## Secteur LOGISTIQUE

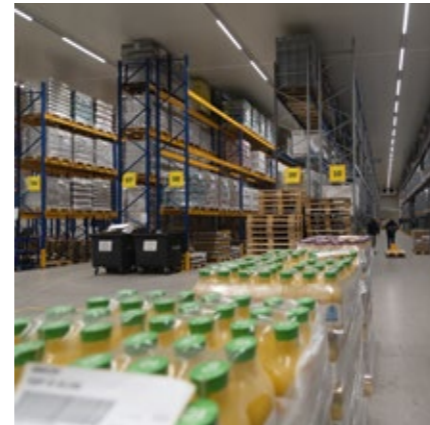


### LRG Logistics

Notre stratégie d'accompagner nos clients de grandes marques suisses et internationales de l'alimentaire dans leur évolution sur le marché Suisse se poursuit avec succès.

Nos plateformes de logistique ont ainsi vu leurs volumes progresser de 11,5% à Bannwil (BE) et de 4,3% à Genève. À Bannwil, la construction d'un quai couvert extérieur de 500 m<sup>2</sup> pour les emballages vides a permis de libérer une importante surface intérieure destinée à la préparation de commandes sous température réfrigérée de +4°C. L'agrandissement de 1 350 m<sup>2</sup> sous 12m de haut validé par le Conseil d'administration sera réalisé au printemps 2023 pour une livraison prévue à l'automne 2024.

La conclusion de nouveaux accords logistiques et le renforcement du partenariat avec la maison Galliker apportent une contribution significative à ce succès.



*Préparation et réception de marchandises, Bannwil (BE).  
Vorbereitung und Warenannahme, Bannwil (BE).*

Die Strategie, unsere Kunden grosser Schweizer und internationaler Marken aus dem Lebensmittelbereich bei ihrer Entwicklung auf dem Schweizer Markt zu unterstützen, ist weiterhin sehr erfolgreich.

So verzeichneten unsere Logistikplattformen eine Steigerung ihrer Volumen in Bannwil (BE) um 11,5% und in Genf um 4,3%. In Bannwil wurde durch den Bau einer überdachten Rampe im Freien von 500 m<sup>2</sup> für die Leerverpackungen eine grosse Innenfläche zur Vorbereitung von Bestellungen bei einer Kühltemperatur von +4°C frei. Die Vergrösserung um 1'350 m<sup>2</sup> auf 12m Höhe wie vom Verwaltungsrat der Laiteries Réunies bestätigt wird im Frühjahr 2023 ausgeführt; die Lieferung ist für Herbst 2024 vorgesehen.

Der Abschluss neuer Logistikverträge und die Stärkung der Partnerschaft mit der Firma Galliker tragen erheblich zu diesem Erfolg bei.

*Plateforme de Genève.  
Plattform Genf.*



### Nos labels de qualité, Unsere Gütezeichen



# LRG

LAITERIES RÉUNIES GENÈVE

Depuis 1911

Une tradition d'excellence depuis 1911  
Eine Tradition der Exzellenz seit 1911

# Les Laiteries Réunies EN CHIFFRES

## Chiffres-clés du Groupe LRG 2022 Kennzahlen zur LRG-Gruppe 2022

Chiffre d'affaires (en millions de CHF) 189,2 Mio CHF

Effectif du personnel au 31.12.2022 322

## Participation sociétés filiales

Laiteries Réunies Société coopérative détient directement ou indirectement les filiales suivantes:

Nutrifrais SA	100 %
Val d'Arve SA	66,7 %
LRG Logistics SA	100 %
Del Maître SA	100 %
Vivadis SA	100 %
W. Ottiger AG	100 %
Fromages Chaudron SA	100 %
Chäs Max GmbH	100 %
Maître Boucher Sàrl	100 %

## Apport de lait total

	Kg
Lait acheté (y compris lait bio)	40 939 814
Revente en France des surplus de lait des Zones franches dépassant le contingent d'importation	2 463 075
Total entré en centrale laitière soit en kilos	38 476 739
Total entré en centrale laitière soit en litres	37 356 057

## Utilisation

	Litres
Lait entier transformé en produits laitiers: crème de consommation, fromages à pâte molle, yoghourts, desserts et flans, crème transformée et sous-produits divers	32 579 585
Lait entier livré à d'autres fabricants et revente de surplus saisonniers	4 590 757
Différence d'inventaire	185 715
Total équivalent	37 356 057

## Sociétaires

	Nombres
Sociétaires Sociétés coopératives locales	74
Individuels	13
Total des membres affiliés	558

# Organes Sociaux FIRMENORGANE

## CONSEIL D'ADMINISTRATION DES LAITERIES RÉUNIES

	sortant à fin
MM. Marc Zeller, président, Vernier	2023
Marc Bory, vice-président, La Rippe	2023
Laurent Dubettier, secrétaire, Beaumont	2023
Stéphane Baumgartner, Gland	2024
Claude Bieri, Avully	2024
Raphaël Chardon, Saint-Julien-en-Genevois*	2022
Henri-Pierre Dupraz, Soral*	2022
Sylvain Duriez, St.-Jean-de-Gonville	2024
Eric Joly, Longirod*	2022
Romain Merme, Collonges-Fort-L'Ecluse	2024
Yves Ravenel, Trélex**	2023

\*Proposés à l'élection par l'assemblée des délégués du 06 avril 2023 pour un nouveau mandat de trois ans.

\*\*Démissionnaire au 03 février 2023.

## CONSEIL D'ADMINISTRATION DES SOCIÉTÉS FILIALES

Représentation différente selon les sociétés

## ORGANE DE RÉVISION

PricewaterhouseCoopers, Genève

## DIRECTION GÉNÉRALE

M. Dominique Monney	Directeur général
Mme Christelle Perrollaz	Directrice du secteur Carné
M. Marc Daloz	Directeur du secteur Laitier et W.Ottiger
M. Jean-Pierre Dunand	Directeur du secteur Logistique et Transport - Vivadis SA - Fromages Chaudron SA



**Direction et responsables par société AU 1<sup>ER</sup> JANVIER 2023**  
**Direktion und Verantwortliche pro Unternehmen AM 1. JANUAR 2023**

**LAITERIES RÉUNIES SOCIÉTÉ COOPÉRATIVE**

Chemin des Aulx 6	Tél	022 884 80 00
Plan-les-Ouates/GE	Fax	022 884 80 09
Case Postale 1055	Web	www.lrgg.ch
1211 Genève 26	E-mail	info@lrgg.ch

Dominique Monney	Direction générale
Philippe Lebrun	Secrétariat général - Sociétaires
Julien Duret	Gestion des laits
Jean Borella	Administration et finances
Marlène Gex-Fabry	Contrôle général de gestion
Sarah Tornare	Ressources humaines
Martin Portier	Informatique
Jacky Pihour	Service technique PLO
Gaëlle Béal	Assurance qualité
Laurie Klein	Achats Groupe
Sametha Jeyakumar	Communication & événementiel

**Secteur LAITIER**

**Val d'Arve SA**

Chemin des Aulx 6	Tél	022 884 81 50
Plan-les-Ouates/GE	Fax	022 884 81 51
Case Postale 1055		
1211 Genève 26	E-mail	info-valdarve@lrgg.ch

**Chäs Max GmbH**

Neufeldweg 1	Tél	062 386 91 00
4913 Bannwil	Fax	062 386 91 01

**Nutrifrais SA**

Chemin des Aulx 6	Tél	022 884 82 30
Plan-les-Ouates/GE	Fax	022 884 81 51
Case Postale 1055		
1211 Genève 26	E-mail	info-nutrifrais@lrgg.ch

Marc Daloz	Direction
	R&D / Marketing
Désiré Mercado	Ventes nationales
Christophe Bertrand	Exploitation Val d'Arve
David Eplénier	Production Nutrifrais

**Secteur NÉGOCE**

**Vivadis SA**

Chemin des Aulx 6	Tél	022 884 81 02
Plan-les-Ouates/GE	Fax	022 884 81 03
Case Postale 1055		
1211 Genève 26	E-mail	info-vivadis@lrgg.ch

Jean-Pierre Dunand	Direction Vivadis & Chaudron
Jean-Pierre Dunand a.i.	Ventes Suisse romande
Gregor Toggwyler	Ventes Suisse alémanique
Christophe Duchâtel	Responsable transport et garage
Christophe Baly	Resp. exploitation Chaudron

**W. Ottiger AG**

Chemin des Aulx 6	Tél	022 884 82 21
Plan-les-Ouates/GE	Fax	022 884 81 51
Case Postale 1055		
1211 Genève 26	E-mail	info-wottiger@lrgg.ch

Marc Daloz	Direction W. Ottiger
Désiré Mercado	Ventes nationales

**Fromages Chaudron SA**

ZA Avançon 12	Tél	024 433 03 60
1893 Muraz	Fax	024 433 03 69
	E-mail	info@fcsa.ch

**Secteur LOGISTIQUE**

**LRG Logistics SA**

Chemin des Aulx 6	Tél	022 884 80 90
Plan-les-Ouates/GE	Fax	022 884 80 86
Case Postale 1055		
1211 Genève 26	E-mail	info-logistics@lrgg.ch

Jean-Pierre Dunand	Direction
Poste vacant	Contrôle de gestion
Patrice Spahr	Plateforme de Genève
Patrice Spahr	Plateforme de Bannwil

**Secteur CARNÉ**

**Del Maître SA | Maître Boucher Sàrl**

Route de Satigny 60	Tél	022 989 00 77
1242 Satigny/Genève	Fax	022 989 00 97
	Web	www.delmaître.ch
	E-mail	info-dlm@lrgg.ch

Christelle Perrollaz	Direction	Christophe Lavy	Ventes
Nelson Santos	Contrôle de gestion	José Pereira	Achats
		Ludivine Caron	Qualité et R&D
Olivier Roche	Ventes nationales et export	Silvestre de Matos	Production
		Adrien Gonzague	Conditionnement
Loïc Muller	Exploitation		



Plateforme de vente en ligne

[www.panierdici.ch](http://www.panierdici.ch)



**Horaires de ventes au chalet**

Lundi, mercredi et vendredi: 10h30 - 13h00 et 15h00 - 17h30

Mardi et jeudi: 11h00 - 13h00

Mardi: réservé au personnel et sociétaires LRG

Chemin des Aulx 6, 1228 Plan-les-Ouates



**Horaires du distributeur Panier d'ici**

24/24 heures, 7/7 jours et 365 jours/an

Chemin des Aulx 6, 1228 Plan-les-Ouates



Case Postale 1055 | CH - 1211 Genève 26 | [www.lrgg.ch](http://www.lrgg.ch)